



MASTER HAK

Michalak & Wspólnik Sp.J.

Rogalin ul. Jesionowa 4

62-022 Rogalin

Tel. +48 61 813 83 52

www.masterhak.pl

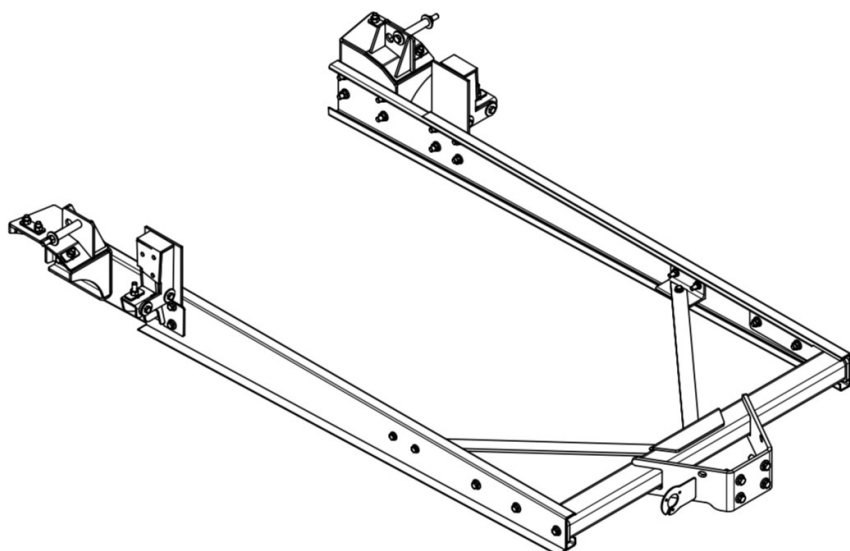
biuro@masterhak.pl

| Przeznaczenie: | |
|--|-------------------------------|
| Marka: | Fiat, Citroen, Peugeot |
| Model: | Ducato, Jumper, Boxer |
| Rok produkcji: | 2006- |
| Typ: | Camper |
| Numer katalogowy : | 381400 |
| Klasa: | F |
| Numer homologacji zgodnie z Regulaminem EKG ONZ: | E32 55.02 |

Dane techniczne:

| | |
|----------------------|----------------|
| Wartość siły D: | 12,5 kN |
| Max. masa przyczepy: | 2000 kg |
| Max. nacisk na kulę: | 120 kg |

**UWAGA! Zestaw zawiera samą belkę,
bez kuli.**



Zalecenia ogólne ciągnięcia przyczep:

Informacjami miarodajnymi odnośnie ciągnięcia przyczep są dane podawane przez producenta samochodu, przy czym wartość parametrów belki pociągowej nie mogą być przekroczone.

Punkty montażu belki pociągowej podane przez producenta samochodu są zachowane.

Belka pociągowa jest produktem wpływającym na bezpieczeństwo jazdy i musi być zainstalowany przez wyspecjalizowany personel.

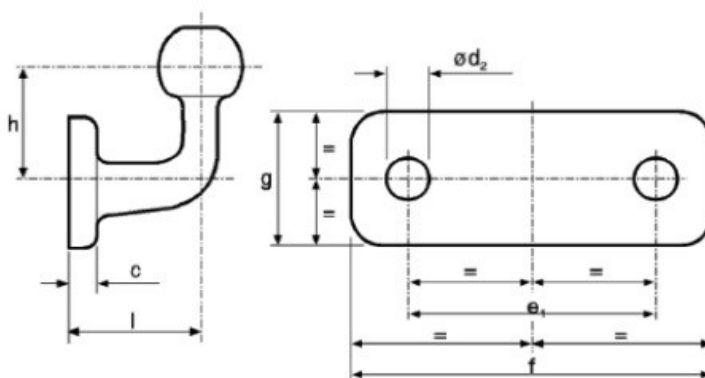
W przypadku obecności masy izolacyjnej w miejscu przylegania belki pociągowej należy ją usunąć, wywiercone otwory należy pomalować farbą antykorozyjną.

Wzór do obliczania wartości siły D:

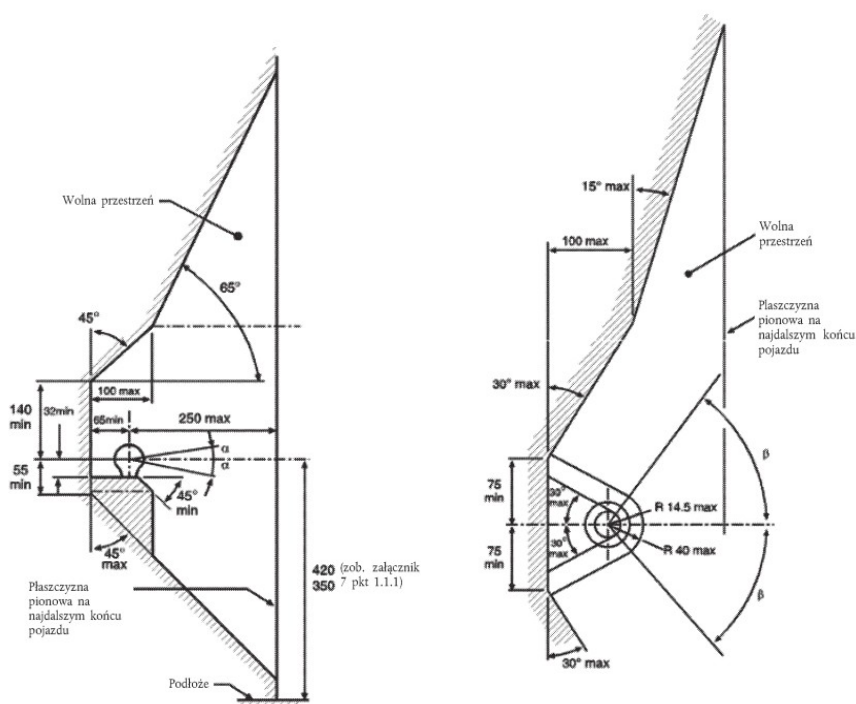
$$\frac{\text{Maks. masa przyczepy [kg]} \times \text{Maks. masa samochodu [kg]} \times 9,81}{\text{Maks. masa przyczepy [kg]} + \text{Maks. masa samochodu [kg]} \times 1000} = D$$

Do konstrukcji należy zapewnić kulę lub zaczep zgodny Regulaminem EKG ONZ 55.02

| Klasa | A.50-1 |
|----------------|--------|
| e ₁ | 90 |
| e ₂ | — |
| d ₂ | 17 |
| f | 130 |
| g | 50 |
| c | 15 |
| l | 55 |
| h | 70 |

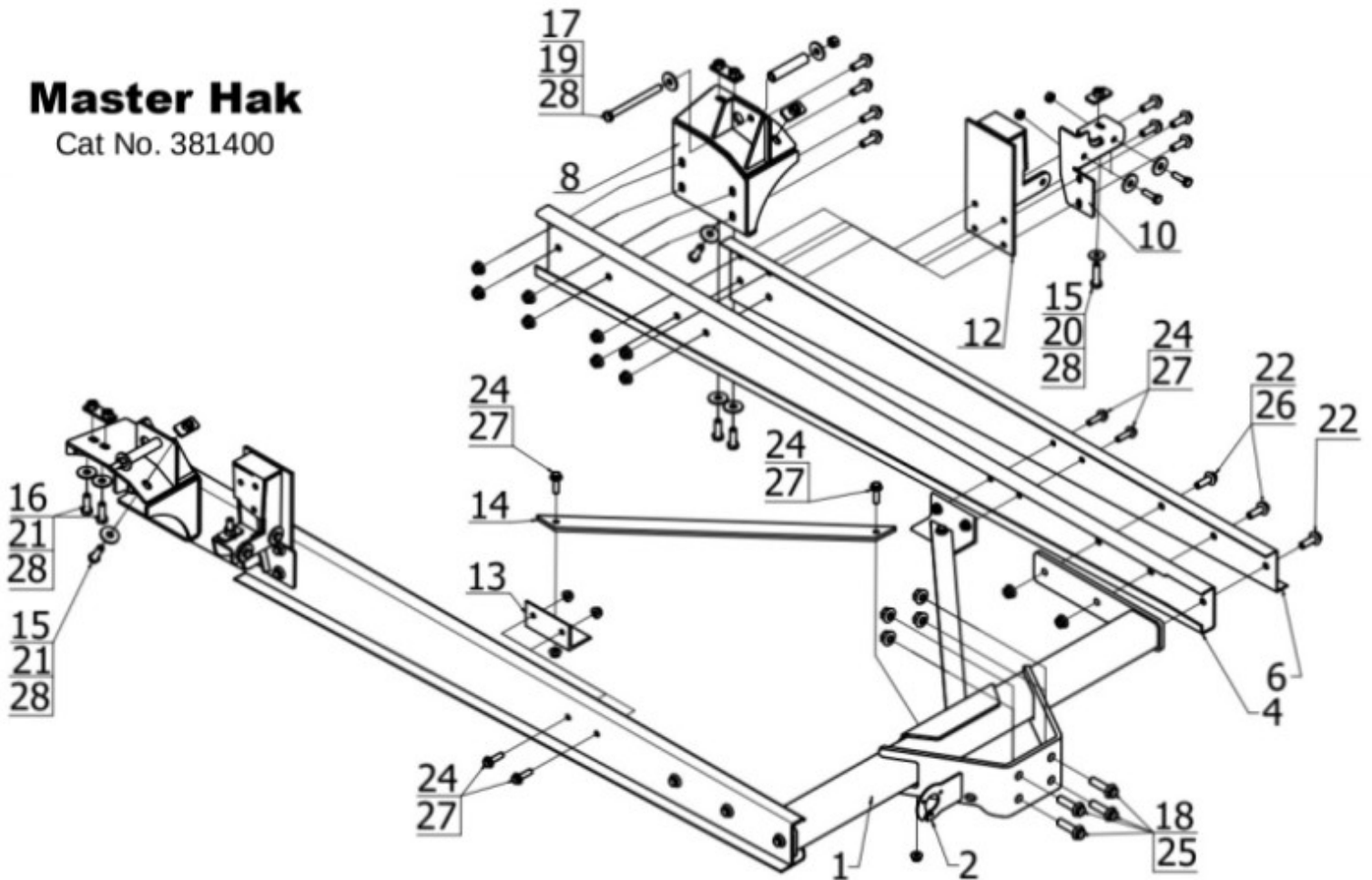


Należy zapewnić wolną przestrzeń zgodnie z załącznikiem 7, rys. 25a i 25b, Regulaminu EKG ONZ 55.02 przy dopuszczalnym ciężarze całkowitym pojazdu



Master Hak

Cat No. 381400



Zestawienie elementów:

| Poz. | Nazwa | Szt. | Poz. | Nazwa | Szt. |
|------|------------------------------|------|------|---------------------------|------|
| 1 | Belka | 1 | 16 | Podkładka z nakrętką 2 | 2 |
| 2 | Tabliczka znamionowa | 1 | 17 | Tuleja fi 20x93 | 2 |
| 3 | Odciąg lewy | 1 | 18 | Śruba M14x50 | 2 |
| 4 | Odciąg prawy | 1 | 19 | Śruba M12x140 | 2 |
| 5 | Wspornik 1 lewy (fabryczny) | 1 | 20 | Śruba M12x45 | 2 |
| 6 | Wspornik 1 prawy (fabryczny) | 1 | 21 | Śruba M12x35 | 6 |
| 7 | Wspornik 2 lewy | 1 | 22 | Śruba z kołnierzem M12x35 | 22 |
| 8 | Wspornik 2 prawy | 1 | 23 | Śruba M10x35 | 5 |
| 9 | Wspornik 3 lewy | 1 | 24 | Śruba z kołnierzem M10x35 | 8 |
| 10 | Wspornik 3 prawy | 1 | 25 | Nakrętka z kołnierzem M14 | 2 |
| 11 | Wspornik 4 lewy (fabryczny) | 1 | 26 | Nakrętka z kołnierzem M12 | 22 |
| 12 | Wspornik 4 prawy (fabryczny) | 1 | 27 | Nakrętka z kołnierzem M10 | 13 |
| 13 | Kątownik | 2 | 28 | Podkładka powiększana A12 | 12 |
| 14 | Wzmocnienie | 2 | 29 | Podkładka powiększana A10 | 4 |
| 15 | Podkładka z nakrętką 1 | 4 | | | |

Instrukcja montażu:

1. Odkręcić śruby zakrywające punkty montażowe. Pozostawić oryginalne wzmocnienia (poz. 5,6 oraz poz. 11,12)
2. Przyłożyć do podłużnic wsporniki (poz. 7, 8) i przykręcić od boku lekko śrubami M12x140 stosując tuleje wzmacniające oraz śrubami M12x35 stosując podkładki z nakrętkami (poz. 15, 16) do fabrycznych otworów jak pokazano na rysunku
3. Do wsporników (poz. 7, 8, 9, 10, 11, 12) przykręcić odciągi (poz. 3, 4) za pomocą śrub M12x35 (poz. 22) jak pokazano na rysunku.
4. Przyłożyć belkę (poz. 1) i przykręcić śrubami M12x35 do odciągów jak pokazano na rysunku.
5. Zamontować kątowniki oraz wzmocnienie , stosując śruby M10x35 jak pokazano na rysunku.
6. Dokręcić wszystkie śruby i nakrętki momentem podanym w tabeli.

Uwagi:

1. Masę izolującą w miejscu przylegania zaczeput należy usunąć.
2. Po montażu uzupełnić ubytki w powłoce malarskiej zaczeput.
3. Po zamontowaniu zaczeput należy w stacji kontroli pojazdów uzyskać wpis w dowodzie rejestracyjnym pojazdu.
4. Wszystkie ubytki powłoki lakierniczej pojazdu zabezpieczyć przed korozją.
5. Po przejechaniu 1000km dokręcić wszystkie śruby i nakrętki.
6. Kula zaczeput musi być utrzymana w czystości i konserwowana smarem stałym.
7. Niedopuszczalne jest wprowadzanie jakichkolwiek zmian w konstrukcji zaczeput.

| Zalecany moment dokręcania śrub i nakrętek [Nm] | | | | | | |
|--|-----------|-----------|------------|------------|------------|------------|
| Wytrzymałość | M6 | M8 | M10 | M12 | M14 | M16 |
| 8.8 | 11 | 27 | 46 | 80 | 125 | 170 |
| 10.9 | 15 | 35 | 65 | 110 | 175 | 240 |

Karta gwarancyjna

1. Producent udziela 24 miesięcznej gwarancji na konstrukcje oraz 12miesięcznej gwarancji na powłokę lakierniczą licząc od daty zakupu.
2. Zakres gwarancji obejmuję wady jakościowe wynikające z winy producenta.
3. Nie podlega reklamacji gwarancyjnej wyrób, którego uszkodzenie nastąpiło wskutek nieprzestrzegania zasad prawidłowej obsługi i eksploatacji oraz w wyniku normalnego zużycia.
4. Wymianę wadliwego wyrobu dokonuje się w miejscu zakupu lub bezpośrednio u producenta.
5. Zasięg terytorialny ochrony gwarancyjnej obejmuje terytorium UE.
6. Gwarancja na sprzedany towar konsumpcyjny nie wyłącza, nie ogranicza ani nie zawiesza uprawnień kupującego wynikających z niezgodności towaru z umową.
7. Karta gwarancyjna nie wypełniona uniemożliwia wykonanie uprawnień z tytułu gwarancji.

Belka pociągowa do samochodu:

| | |
|---------------------------|------------------------------------|
| Producent: | Fiat, Citroen, Peugeot |
| Model: | Ducato, Jumper, Boxer 2006- |
| Typ: | Camper |
| Nr katalogowy | 381400 |
| Nr rejestracyjny pojazdu: | |
| Data produkcji: | |
| Data zakupu: | |
| Data reklamacji: | |